



Consejo Superior de los Colegios de Arquitectos de España

Informe de Coyuntura

Segundo Trimestre de 2001

Los datos del primer trimestre de 2001 han recuperado en exhaustividad, ya que tan solo dos colegios territoriales han proporcionado información preliminar. A pesar de esta reserva, los datos presentados reflejan, con un alto grado de fiabilidad, lo que ha debido ser la variación real del inicio de obra en el sector de la edificación desde abril hasta junio de 2001.

El ciclo de edificación residencial de los últimos cuatro años se está terminando. El crecimiento de viviendas visadas continúa siendo negativo en un nueve por ciento con respecto al segundo trimestre de 2000.

La superficie visada del sector de edificios industriales, comerciales y administrativos ha aumentado en casi un 12 por ciento en el segundo trimestre con respecto a igual periodo de 2000.

CONCLUYE LENTAMENTE EL CICLO DEL SECTOR VIVIENDA

En el segundo trimestre de 2001 el visado de viviendas libres ha disminuido fuertemente con respecto al mismo trimestre del año anterior (-10%). En el sector protegido, la anterior caída en picado parece haber tocado fondo, con una ligera subida del 3,7% trimestre a trimestre. En su conjunto, el número de viviendas visadas habrá disminuido un nueve por ciento con respecto a abril-junio de 2000 (cuadro 1). Por tanto, continuamos en plena fase descendente del ciclo iniciado en 1997.

En presupuesto real, la evolución del sector vivienda, trimestre a trimestre, resulta menos acusada que la de visados, puesto que alcanza

sólo un 7,8% menos. Ello es sin duda debido al hecho que, como siempre, al agotarse la demanda profunda, las viviendas construidas son más grandes y lujosas que las del año anterior. En otros términos, la persistencia de esta diferencia es debida como siempre al efecto calidad como factor de demanda de inversión frente a la demanda tradicional (Cuadros 1 y 4).

Volviendo a los indicadores cuantitativos, las comparaciones trimestrales del Cuadro 1 (y también las anuales del Cuadro 2), arrojan mucha diferencia en la evolución del visado de viviendas en las distintas comunidades, aunque sólo cuatro crecen significativamente: Aragón (18,6%), Extremadura (71,9%), Madrid (10,3%) y La Rioja (87,2%). Otras como Baleares, Castilla-La Mancha, Galicia, Murcia y Comunidad Valenciana permanecen prácticamente estables mientras que en el resto, el descenso es fuerte o muy fuerte.

SE MANTIENE EL SECTOR NO RESIDENCIAL

Desde mediados de 1998, el presupuesto visado del sector no residencial ha estado en fuerte alza, debido a que la construcción intensiva de viviendas ha inducido a sus propios equipamientos, aunque con

Autor: VERGÉS ESCUÍN, Ricardo
Coordinador de la Comisión de Estadística y Edificación
(redverges@arquired.es)

Título: Informe de Coyuntura.
Segundo Trimestre de 2001

Fuente: Directivos Construcción nº 140, pág. 53. Diciembre 2001.

Localizador: 92/2001.

Resumen: El segundo trimestre del año, al igual que el primero, se ha caracterizado por un notable descenso en el visado de viviendas. Si la comparación se realiza sobre igual periodo de 2000 el descenso ha sido del 10 por ciento.

El sector no residencial, por su parte, ha mantenido su fuerte dinamismo, iniciado a mediados de 1998, ya que la construcción intensiva de viviendas ha inducido a sus propios equipamientos.

Descriptor:
Coyuntura/Inmobiliario.

Superficie de edificios residenciales. 1993-2001

Miles de metros cuadrados por trimestre

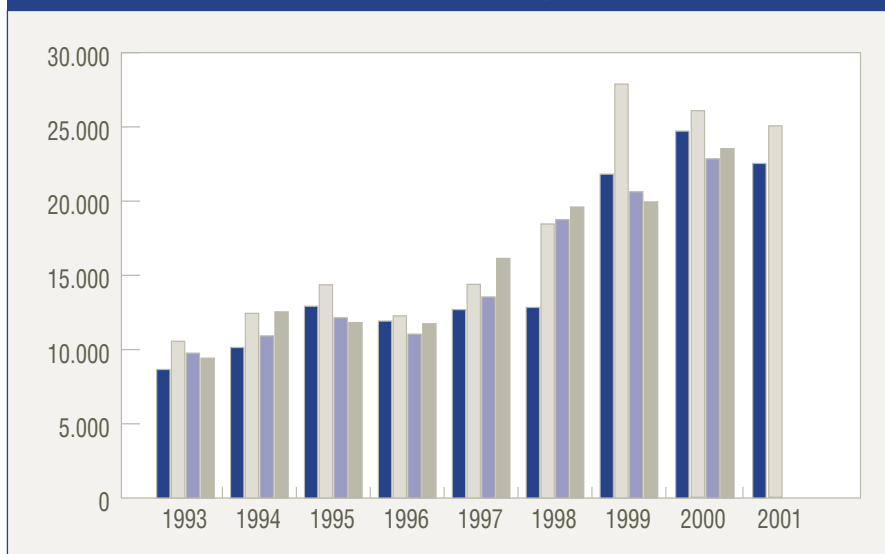


Gráfico 1

Superficie de edificios no residenciales. 1993-2001

Miles de metros cuadrados por trimestre

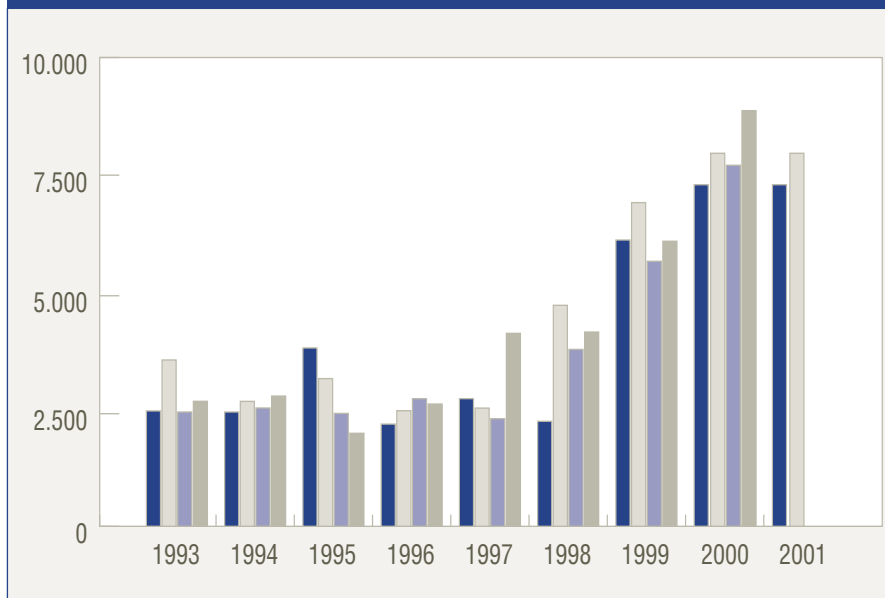


Gráfico 2

LOS INTERROGANTES ACERCA DEL CICLO INMOBILIARIO

Desde su inicio hace ya más de cuatro años, el actual ciclo inmobiliario plantea serios interrogantes, a los cuales no se ha prestado sin duda suficiente atención. Hoy sabemos que bastantes países europeos han aumentado su tasa de endeudamiento doméstico gracias a la bonanza económica y al crédito fácil. Sin embargo, España es el único país que haya dedicado la mayor parte de este pasivo a acrecentar su ya substancial cuota residencial, a pesar de ser sin duda el país europeo más dotado en la materia, incluyendo al turismo, como confirmarán próximamente los censos europeos en curso. Ello ha producido un ciclo insólito que, en los quince últimos años, sólo se compara en volumen con el que se observó en Alemania entre 1991 y 1998 a consecuencia de la reunificación. En números, esta situación se traduce grosso modo por lo siguiente: desde 1997 aproximadamente, por cada 1000 viviendas construidas en el resto de la Unión Europea, España construye 400 a ella sola.

En el informe del primer trimestre de este año, se mencionaban algunos datos acerca de los problemas que podría acarrear esta evidente sobreproducción. Sin duda el mayor de ellos puede presentarse al nivel de la integración de la geografía económica europea, como lo señala uno de los mejores economistas actuales, Krugman. En efecto, Europa espera ganar en competitividad frente a Estados Unidos y Canadá gracias al desarrollo de industrias de rendimientos crecientes las cuales, a falta de políticas policéntricas, tenderán a concentrarse en el "polígono" Dublín-Francfort-Milán-París. Entonces, si se continúa financiando masivamente a los sectores de producción de rendimientos constantes como el residencial o el turístico, no se financiará suficientemente a la industria de regiones "periféricas" de España o del Sur de Francia las cuales perderán competitividad frente a las regiones ubicadas en el "polígono" del Norte, a pesar de su innegable tradición y potencial tecnológico.

cierto desfase. En este último trimestre, el crecimiento del presupuesto es todavía de un 26,6,3% (Cuadro 4), mientras que el de superficie construida es del 12 por ciento con respecto a abril-junio del 2000.

Viviendas libres y protegidas visadas según el Colegio. Segundo trimestre de 2000 y 2001.

COMUNIDAD COLEGIO	ABRIL- JUNIO 2000			ABRIL- JUNIO 2001			EVOLUCIÓN		
	VPO	LIBRES	TOTAL	VPO	LIBRES	TOTAL	VPO	LIBRES	TOTAL
Conjunto nacional	11.030	150.050	160.947	11.443	134.991	146.434	3,7%	-10,0%	-9,0%
Andalucía	3.677	38.933	42.610	1.888	34.382	36.270	-48,7%	-11,7%	-14,9%
Andalucía Occidental	2.135	13.087	15.222	1.329	11.203	12.532	-37,8%	-14,4%	-17,7%
Andalucía Oriental	1.542	26.229	27.771	744	23.811	24.555	-51,8%	-9,2%	-11,6%
Aragón	168	4.753	4.921	1.035	4.799	5.834	516,1%	1,0%	18,6%
Asturias	550	2.445	2.862	0	2.456	2.456	-100,0%	0,4%	-14,2%
Baleares	47	3.345	3.392	106	3.420	3.526	125,5%	2,2%	4,0%
Canarias	302	9.155	9.457	387	7.281	7.668	28,1%	-20,5%	-18,9%
Cantabria	1	2.616	2.617	563	1.660	2.223	56200%	-36,5%	-15,1%
Castilla- La Mancha	158	5.794	5.952	343	5.275	5.618	117,1%	-9,0%	-5,6%
Castilla y León	68	8.887	8.945	116	7.433	7.549	70,6%	-16,3%	-15,6%
Castilla y León- Este	0	5.259	5.259	104	4.225	4.329	0,0%	-19,7%	-17,7%
León	68	3.618	3.686	12	3.208	3.220	-82,4%	-11,3%	-12,6%
Cataluña	365	22.012	22.377	391	17.930	18.321	7,1%	-18,5%	-18,1%
Extremadura	485	1.943	2.428	645	3.529	4.174	33,0%	81,6%	71,9%
Galicia	512	9.376	9.888	561	8.602	9.163	9,6%	-8,3%	-7,3%
Madrid	293	10.807	11.100	1.356	10.891	12.247	362,8%	0,8%	10,3%
Murcia	772	4.390	5.162	927	4.103	5.030	20,1%	-6,5%	-2,6%
La Rioja	56	1.009	1.065	383	1.611	1.994	583,9%	59,7%	87,2%
Comunidad Valenciana	2.092	18.100	20.192	2.344	17.153	19.497	12,0%	-5,2%	-3,4%
Vasco- Navarro	1.484	6.112	7.596	213	3.834	4.047	-85,6%	-37,3%	-46,7%
País Vasco	1.375	3.975	5.350	104	2.549	2.653	-92,4%	-35,9%	-50,4%
Navarra	109	2.137	2.246	109	1.285	1.394	0,0%	-39,9%	-37,9%
Ceuta-Melilla	0	383	383	185	632	817	0,0%	65,0%	113,3%

Cuadro 1

Viviendas libres y protegidas visadas según el Colegio. Últimos doce meses respecto a los doce meses anteriores.

COMUNIDAD COLEGIO	JULIO 99- JUNIO 00			JULIO 00- JUNIO 01			EVOLUCIÓN		
	VPO	LIBRES	TOTAL	VPO	LIBRES	TOTAL	VPO	LIBRES	TOTAL
Conjunto Nacional	45.758	545.958	591.583	39.742	519.429	559.194	-13,1%	-4,9%	-5,5%
Andalucía	13.560	136.889	150.449	7.684	134.219	141.926	-43,3%	-2,0%	-5,7%
Andalucía Occidental	7.875	45.968	53.843	4.195	44.450	48.668	-46,7%	-3,3%	-9,6%
Andalucía Oriental	5.934	92.545	98.479	4.020	91.330	95.350	-32,3%	-1,3%	-3,2%
Aragón	686	16.720	17.406	2.231	15.537	17.768	225,2%	-7,1%	2,1%
Asturias	1.285	7.922	9.074	370	9.646	10.016	-71,2%	21,8%	10,4%
Baleares	280	14.135	14.415	351	12.457	12.808	25,4%	-11,9%	-11,1%
Canarias	1.944	29.143	31.087	813	28.060	28.873	-58,2%	-3,7%	-7,1%
Cantabria	127	9.471	9.598	682	7.022	7.704	437,0%	-25,9%	-19,7%
Castilla- La Mancha	875	20.062	20.937	747	19.633	20.380	-14,6%	-2,1%	-2,7%
Castilla y León	742	37.892	38.634	500	28.910	29.410	-32,6%	-23,7%	-23,9%
Castilla y León- Este	176	20.892	21.068	235	17.715	17.950	33,5%	-15,2%	-14,8%
León	566	17.000	17.566	265	11.195	11.460	-53,2%	-34,1%	-34,8%
Cataluña	3.121	85.101	88.222	3.090	74.547	77.637	-1,0%	-12,4%	-12,0%
Extremadura	1.839	6.953	8.792	2.931	10.020	12.951	59,4%	44,1%	47,3%
Galicia	2.050	31.770	33.820	2.395	32.290	34.685	16,8%	1,6%	2,6%
Madrid	1.137	46.259	47.396	2.634	42.003	44.637	131,7%	-9,2%	-5,8%
Murcia	3.563	13.938	17.501	2.869	14.471	17.340	-19,5%	3,8%	-0,9%
La Rioja	356	3.814	4.170	1.351	5.926	7.277	279,5%	55,4%	74,5%
Comunidad Valenciana	9.591	63.999	73.590	8.325	64.677	73.002	-13,2%	1,1%	-0,8%
Vasco- Navarro	4.353	20.266	24.619	2.238	18.450	20.688	-48,6%	-9,0%	-16,0%
País Vasco	2.691	14.238	16.929	1.763	13.842	15.605	-34,5%	-2,8%	-7,8%
Navarra	1.662	6.028	7.690	475	4.608	5.083	-71,4%	-23,6%	-33,9%
Ceuta- Melilla	249	1.624	1.873	531	1.561	2.092	113,3%	-3,9%	11,7%

Cuadro 2

Presupuesto de proyectos visados por tipo de obra según el Colegio.
Segundo trimestre de 2000 y de 2001. En millones de pesetas corrientes.

COMUNIDAD COLEGIO	ABRIL- JUNIO 2000			ABRIL- JUNIO 2001			EVOLUCIÓN NOMINAL		
	VIVIENDA	OTROS	TOTAL	VIVIENDA	OTROS	TOTAL	VIVIENDA	OTROS	TOTAL
Conjunto nacional	1.249.562	305.121	1.554.683	1.139.511	382.188	1.521.699	-8,8%	25,3%	-2,1%
Andalucía	300.624	65.228	365.852	279.633	75.056	354.689	-8,8%	25,3%	-2,1%
Andalucía Occidental	92.268	34.118	126.386	75.742	33.362	109.104	-17,9%	-2,2%	-13,7%
Andalucía Oriental	211.632	32.361	243.993	210.230	42.123	252.353	-0,7%	30,2%	3,4%
Aragón	36.223	9.081	45.304	42.908	13.215	56.123	18,5%	45,5%	23,9%
Asturias	27.265	8.291	35.556	20.544	9.189	29.733	-24,7%	10,8%	-16,4%
Baleares	49.744	4.214	53.958	50.859	3.874	54.733	2,2%	-8,1%	1,4%
Canarias	61.613	10.972	72.589	52.021	16.796	68.817	-15,6%	53,0%	-5,2%
Cantabria	18.202	1.428	19.630	17.463	1.693	19.156	-4,1%	0,0%	-2,4%
Castilla- La Mancha	41.808	9.610	51.418	39.815	6.933	46.748	-4,8%	-27,9%	-9,1%
Castilla- y León	78.099	22.470	100.569	70.489	13.221	83.710	-9,7%	-41,2%	-16,8%
Castilla y León- Este	49.034	12.285	61.319	44.278	6.939	51.217	-9,7%	-43,5%	-16,5%
León	29.065	10.185	39.250	26.211	6.282	32.493	-9,8%	-38,3%	-17,2%
Cataluña	190.162	59.382	249.544	167.834	74.456	242.290	-11,7%	25,4%	-2,9%
Extremadura	13.427	1.533	14.960	19.828	5.078	24.906	47,7%	231,2%	66,5%
Galicia	77.401	14.040	91.441	72.813	14.271	87.084	-5,9%	1,6%	-4,8%
Madrid	105.225	31.276	136.501	79.483	64.761	144.244	-24,5%	107,1%	5,7%
Murcia	27.826	5.442	33.268	28.426	8.302	36.728	2,2%	52,6%	10,4%
La Rioja	23.752	8.317	32.069	27.833	7.491	35.324	17,2%	-9,9%	10,1%
Comunidad Valenciana	114.595	14.248	128.843	110.066	26.454	136.520	-4,0%	85,7%	6,0%
Vasco- Navarro	80.320	38.334	118.654	53.157	40.969	94.126	-33,8%	6,9%	-20,7%
País Vasco	56.264	28.840	85.104	37.796	27.332	65.128	-32,8%	-5,2%	-23,5%
Navarra	24.056	9.494	33.550	15.361	13.637	28.998	-36,1%	43,6%	-13,6%
Ceuta- Melilla	3.276	1.251	4.527	6.339	429	6.768	93,5%	-65,7%	49,5%

Cuadro 3

Presupuesto de proyectos visados por tipo de obra según el Colegio.
Segundo trimestre de 2000 y de 2001. En millones de pesetas constantes del segundo trimestre de 2001.

COMUNIDAD COLEGIO	ABRIL- JUNIO 2000			ABRIL- JUNIO 2001			EVOLUCIÓN REAL		
	VIVIENDA	OTROS	TOTAL	VIVIENDA	OTROS	TOTAL	VIVIENDA	OTROS	TOTAL
Conjunto nacional	1.236.096	301.833	1.537.929	1.139.511	382.188	1.521.699	-7,8%	26,6%	-1,1%
Andalucía	297.384	64.525	361.909	279.633	75.056	354.689	-6,0%	16,3%	-2,0%
Andalucía Occidental	91.274	33.750	125.024	75.742	33.362	109.104	-17,0%	-1,2%	-12,7%
Andalucía Oriental	209.351	32.012	241.364	210.230	42.123	252.353	0,4%	31,6%	4,6%
Aragón	35.833	8.983	44.816	42.908	13.215	56.123	19,7%	47,1%	25,2%
Asturias	26.971	8.202	35.173	20.544	9.189	29.733	-23,8%	12,0%	-15,5%
Baleares	49.208	4.169	53.377	50.859	3.874	54.733	3,4%	-7,1%	2,5%
Canarias	60.949	10.858	71.807	52.021	16.796	68.817	-14,6%	54,7%	-4,2%
Cantabria	18.006	1.413	19.418	17.463	1.693	19.156	-3,0%	0,0%	-1,4%
Castilla- La Mancha	41.357	9.506	50.864	39.815	6.933	46.748	-3,7%	-27,1%	-8,1%
Castilla y León	77.257	22.228	99.485	70.489	13.221	83.710	-8,8%	-40,5%	-15,9%
Castilla y León- Este	48.506	12.153	60.658	44.278	6.939	51.217	-8,7%	-42,9%	-15,6%
León	28.752	10.075	38.827	26.211	6.282	32.493	-8,8%	-37,6%	-16,3%
Cataluña	188.113	58.742	246.855	167.834	74.456	242.290	-10,8%	26,8%	-1,8%
Extremadura	13.282	1.516	14.799	19.828	5.078	24.906	49,3%	234,9%	68,3%
Galicia	76.567	13.889	90.456	72.813	14.271	87.084	-4,9%	2,8%	-3,7%
Madrid	104.091	30.939	135.030	79.483	64.761	144.244	-23,6%	109,3%	6,8%
Murcia	27.526	5.383	32.909	28.426	8.302	36.728	3,3%	54,2%	11,6%
La Rioja	23.496	8.227	31.723	27.833	7.491	35.324	18,5%	-9,0%	11,3%
Comunidad Valenciana	113.360	14.094	127.455	110.066	26.454	136.520	-2,9%	87,7%	7,1%
Vasco- Navarro	79.454	37.921	117.375	53.157	40.969	94.126	-33,1%	8,0%	-19,8%
País Vasco	55.658	28.529	84.187	37.796	27.332	65.128	-32,1%	-4,2%	-22,6%
Navarra	23.797	9.392	33.188	15.361	13.637	28.998	-35,4%	45,2%	-12,6%
Ceuta- Melilla	3.241	1.238	4.478	6.339	429	6.768	95,6%	-65,3%	51,1%

Fuente índice de costes: CNC

Cuadro 4

Presupuesto de proyectos visados por tipo de obra según el Colegio. Últimos doce meses con respecto a los doce meses anteriores. En millones de pesetas corrientes.

COMUNIDAD COLEGIO	JULIO 99- JUNIO 00			JULIO 00- JUNIO 01			EVOLUCIÓN NOMINAL		
	VIVIENDA	OTROS	TOTAL	VIVIENDA	OTROS	TOTAL	VIVIENDA	OTROS	TOTAL
Conjunto Nacional	4.396.049	1.076.516	5.472.565	4.382.758	1.362.907	5.745.665	-0,3%	26,6%	5,0%
Andalucía	1.009.781	206.776	1.216.557	1.012.210	257.912	1.270.122	0,2%	24,7%	4,4%
Andalucía Occidental	313.242	102.451	415.693	286.171	116.758	402.929	-8,6%	14,0%	-3,1%
Andalucía Oriental	709.512	111.430	820.942	741.762	142.352	884.114	4,5%	27,8%	7,7%
Aragón	129.302	32.774	162.076	134.680	36.756	171.436	4,2%	12,1%	5,8%
Asturias	79.697	28.199	107.896	68.879	26.247	95.126	-13,6%	-6,9%	-11,8%
Baleares	202.902	11.186	214.088	206.082	16.260	222.342	1,6%	45,4%	3,9%
Canarias	198.716	35.556	234.272	200.620	74.822	275.442	1,0%	110,4%	17,6%
Cantabria	51.330	3.799	55.129	52.989	6.068	59.057	3,2%	59,7%	7,1%
Castilla-La Mancha	142.850	31.442	174.292	144.826	30.999	175.825	1,4%	-1,4%	0,9%
Castilla y León	290.847	73.126	363.973	279.697	54.320	334.017	-3,8%	-25,7%	-8,2%
Castilla y León-Este	172.524	40.147	212.671	183.197	27.318	210.515	6,2%	-32,0%	-1,0%
León	118.323	32.979	151.302	96.500	27.002	123.502	-18,4%	-18,1%	-18,4%
Cataluña	714.991	203.253	918.244	676.007	258.813	934.820	-5,5%	27,3%	1,8%
Extremadura	48.120	7.615	55.735	72.399	20.899	93.298	50,5%	174,4%	67,4%
Galicia	251.715	47.637	299.352	281.630	48.825	330.455	11,9%	2,5%	10,4%
Madrid	441.259	169.104	610.363	379.738	250.331	630.069	-13,9%	48,0%	3,2%
Murcia	100.340	18.671	119.011	101.483	26.075	127.558	1,1%	39,7%	7,2%
La Rioja	61.849	16.658	78.507	94.692	37.056	131.748	53,1%	122,5%	67,8%
Comunidad Valenciana	396.863	54.296	451.158	413.457	82.897	496.354	4,2%	52,7%	10,0%
Vasco- Navarro	262.514	129.320	391.834	247.646	133.429	381.075	-5,7%	3,2%	-2,7%
País Vasco	187.515	100.335	287.850	191.835	97.186	289.021	2,3%	-3,1%	0,4%
Navarra	74.999	28.985	103.984	55.811	36.243	92.054	-25,6%	25,0%	-11,5%
Ceuta- Melilla	12.973	7.105	20.078	15.723	1.198	16.921	21,2%	-83,1%	-15,7%

Cuadro 5

Presupuesto de proyectos visados por tipo de obra según el Colegio. Últimos doce meses con respecto a los doce meses anteriores. Millones de pts constantes del segundo trimestre de 2001.

COMUNIDAD COLEGIO	JULIO 99- JUNIO 00			JULIO 00- JUNIO 01			EVOLUCIÓN REAL		
	VIVIENDA	OTROS	TOTAL	VIVIENDA	OTROS	TOTAL	VIVIENDA	OTROS	TOTAL
Conjunto nacional	4.414.617	1.081.063	5.495.680	4.388.804	1.364.787	5.753.590	-0,6%	26,2%	4,7%
Andalucía	1.014.046	207.649	1.221.696	1.013.606	258.268	1.271.874	-0,0%	24,4%	4,1%
Andalucía Occidental	314.565	102.884	417.449	286.566	116.919	403.485	-8,9%	13,6%	-3,3%
Andalucía Oriental	712.509	111.901	824.410	742.785	142.548	885.334	4,2%	27,4%	7,4%
Aragón	129.848	32.912	162.761	134.866	36.807	171.672	3,9%	11,8%	5,5%
Asturias	80.034	28.318	108.352	68.974	26.283	95.257	-13,8%	-7,2%	-12,1%
Baleares	203.759	11.233	214.992	206.366	16.282	222.649	1,3%	44,9%	3,6%
Canarias	199.555	35.706	235.262	200.897	74.925	275.822	0,7%	109,8%	17,2%
Cantabria	51.547	3.815	55.362	53.062	6.076	59.138	2,9%	59,3%	6,8%
Castilla- La Mancha	143.453	31.575	175.028	145.026	31.042	176.068	1,1%	-1,7%	0,6%
Castilla y León	292.075	73.435	365.510	280.083	54.395	334.477	-4,1%	-25,9%	-8,5%
Castilla y León- Este	173.253	40.317	213.569	183.450	27.356	210.805	5,9%	-32,1%	-1,3%
León	118.823	33.118	151.941	96.633	27.039	123.672	-18,7%	-18,4%	-18,6%
Cataluña	718.011	204.112	922.123	676.939	259.170	936.109	-5,7%	27,0%	1,5%
Extremadura	48.323	7.647	55.970	72.499	20.928	93.427	50,0%	173,7%	66,9%
Galicia	252.778	47.838	300.616	282.018	48.892	330.911	11,6%	2,2%	10,1%
Madrid	443.123	169.818	612.941	380.262	250.676	630.938	-14,2%	47,6%	2,9%
Murcia	100.764	18.750	119.514	101.623	26.111	127.734	0,9%	39,3%	6,9%
La Rioja	62.110	16.728	78.839	94.823	37.107	131.930	52,7%	121,8%	67,3%
Comunidad Valenciana	398.539	54.524	453.064	414.027	83.011	497.039	3,9%	52,2%	9,7%
Vasco- Navarro	263.623	129.866	393.489	247.988	133.613	381.601	-5,9%	2,9%	-3,0%
País Vasco	188.307	100.759	289.066	192.100	97.320	289.420	2,0%	-3,4%	0,1%
Navarra	75.316	29.107	104.423	55.888	36.293	92.181	-25,8%	24,7%	-11,7%
Ceuta- Melilla	13.028	7.135	20.163	15.745	1.200	16.944	20,9%	-83,2%	-16,0%

Fuente índice de costes: CNC

Cuadro 6